

**СРЕДНО УЧИЛИЩЕ „П.Р.СЛАВЕЙКОВ” ГРАД КРИЧИМ; 4220 гр. Кричим,  
бул. „Тракия” № 24; тел. 03145/24-73; e-mail: [info-1601403@edu.mon.bg](mailto:info-1601403@edu.mon.bg)**

Утвърждавам:

**ТЕОДОРА КИРЯКОВА**  
*Директор на  
СУ „П. Р. Славейков”  
град Кричим*

## ***ПРОЦЕДУРИ***

***ПРИ КРИЗИСНА ИНТЕРВЕНЦИЯ И  
НАЧИН НА ДЕЙСТВИЕ ПРИ СИГНАЛ ЗА ДЕТЕ, ЖЕРТВА  
ИЛИ В РИСК ОТ НАСИЛИЕ  
ЗА УЧЕБНАТА 2025 / 2026 ГОДИНА***

Приети на Педагогически съвет с Протокол № от 15.09.2025 г.

I. Запознаване на целия персонал на СУ „П. Р. Славейков”, град Кричим с:

1. Видовете насилие;
2. Как да го разпознаваме;
3. Кои са компетентните органи, които трябва да се уведомят при съмнение за насилие или наличие за такова, както и какви са отговорностите, ролята и правомощията на съответните институции за действие;
4. Какви са целите и задачите на кризисната интервенция; Кои са целевите групи;
5. Какви са задълженията и отговорностите на персонала за противодействие на тормоза в училище и за докладване на случаи.

II. Избор на Комисия за действие при подаден или получен сигнал или съмнение за дете в риск от насилие или кризисна интервенция.

1. Председател: Гергана Танчева - помощник - директор УД
2. Членове: Цветелина Петракова - педагогически съветник  
Емил Халачев - психолог

1. Комисията изработи план, който включва цели, задачи и дейности по изпълнение на Координационния механизъм за взаимодействие при работа в случай на деца, жертва или в риск от насилие и за взаимодействие при кризисна интервенция.

На няколко места в училището се поставят Приложение 2-А и Приложение 2-Б, за да може да бъде ясен за всички мултидисциплинарният механизъм за взаимодействие при сигнал за дете, жертва или в риск от насилие;

2. Регламентирани са правилата и процедурите за действие и регистриране на случаи на тормоз между ученици и при сигнал за дете, жертва или в риск от насилие.

- Процедури за действие, докладване и разглеждане на случаи на насилие и тормоз сред учениците / Единни правила за всички служители, свързани със случаите на тормоз и насилие в СУ „П. Р. Славейков“
- Извършването на последващи действия, които се изразяват в предприемане на мерки за закрила на пострадалото дете и действия спрямо дете упражнило тормоз.
- Процедури за действие в случаи на инцидент, който поставя в риск или уврежда живота.
- Мерки при кризисни ситуации.
- Като превантивна мярка се предприема: проучване проблемите на ученици, живеещи в неблагоприятна среда (родител с криминално минало, родител злоупотребявал с наркотици, алкохол; психично болни родители; семейства, за които има данни, че се упражнява различен вид насилие и др.); Поставяне на видно място на координати и телефони на институции за информиране и при спешни случаи.

3. С процедурата се запознава целия персонал, като писмено удостоверява, че е запознат и се задължава да я спазва. Процедурата се поставя на видно и достъпно за всички място.

4. Въведен е Дневник за регистриране на получени сигнали и възникнали случаи, отговорен за воденето и за неговото съхранение е педагогическият съветник и психологът.

5. Директорът се задължава да информира РУО за всеки получен сигнал и възникнал случай на дете в риск, жертва на насилие, в риск от насилие или при кризисна интервенция.

III. В случай на констатирано насилие или на съмнение на такова над дете на територията на училището, Директорът подава първоначална информация в РУ на МВР и на отдел „Закрила на детето” към Дирекция „Социално подпомагане” и в РУО .

### **Приложение 1**

**Задължения на органите за закрила на централно и местно ниво и останалите ангажирани субекти по настоящия Координационен механизъм за взаимодействие при работа в случаи на деца, жертви или в риск от насилие и за взаимодействие при кризисна интервенция**

### **Процедура за взаимодействие при сигнал за дете, жертва на насилие или в риск от насилие /Приложение 2 А/**

В случай, че сигналът за насилие бъде приет от някой от визираните органи за закрила – получен от ДСП/ОЗД, ДАЗД или МВР /съгласно чл.7 от Закона за закрила на детето/, той е длъжен да уведоми за това останалите незабавно до 1 час от регистриране на сигнала, включително по телефон и факс. Сигналът се изпраща в Дирекция „Социално подпомагане” по настоящия адрес на детето / в §1, т.15 от Допълнителните разпоредби на Закона за закрила на детето е дадено определението "Настоящ адрес на дете" е адресът, на който детето пребивава/.

Във всеки един отдел „Закрила на детето” при Дирекция „Социално подпомагане” началникът на отдела е на разположение, като той определя определен отговорен социален работник. В отдел „Закрила на детето” се определя отговорен социален работник, който извършва проверката на сигнала до 24-часа от постъпване на сигнала. След приключване на проверката от социалния работник, ако бъде идентифициран риск и бъде отворен случай, се изготвя доклад с резултатите от проверката, като копие от доклада и сигнала се представят на задължителните участници в мултидисциплинарния екип - представител/и на кмета на общината, района или кметството; представител на Районните управления на МВР по места – районен инспектор, или инспектор Детска педагогическа стая, или оперативен работник и др.; както и съобразно конкретния случай – Регионален център по здравеопазване; личен лекар на детето, представител на „Спешна помощ”, завеждащ отделение в лечебното заведение подало сигнала и др.; Регионално управление по образованието към Министерство на образованието и науката; директор на училище, детска градина или обслужващо звено, класен ръководител на детето или групов възпитател, училищен психолог / педагогически съветник и др.; Местна комисия за борба срещу противообществените прояви на малолетни и непълнолетни; районен съдия; районен прокурор; управителен орган на социална услуга - резидентен тип и други по преценка на ДСП/ОЗД (ако се издава заповед за извеждане на детето извън семейството и настаняването му в услуга - резидентен тип), ако и когато следва да се ползва такъв; специалист при доставчик на социална услуга в общността, ако и когато следва да се ползва такъв. Отговорният социален работник в рамките на 24-часа, необходими за проучването на сигнала, свиква по телефон в най-кратък срок работна среща на мултидисциплинарния екип.

Мултидисциплинарният екип на местно ниво следва да си постави единна стратегическа цел, за постигането на която следва да изготви съвместен план за действие с разписани конкретни задачи със срок за изпълнение. Всеки един от посочените по-горе участници в мултидисциплинарния екип, набелязва и предлага на останалите от екипа конкретни задачи по случая, които да изпълни, съобразно собствените си правомощия, в съответствие с нормативната уредба. Конкретните задачи за изпълнение следва да бъдат зададени така, че да може всеки участник да

действия съобразно оперативната си самостоятелност, като изпълнението на конкретните дейности и задачи да бъде подкрепено от съдействието на останалите участници, в същото време това да спомогне за крайния резултат – дългосрочна цел, която трябва да гарантира в най-голяма степен интереса на засегнатото дете.

### **Процедура при кризисна интервенция /Приложение 2 Б/**

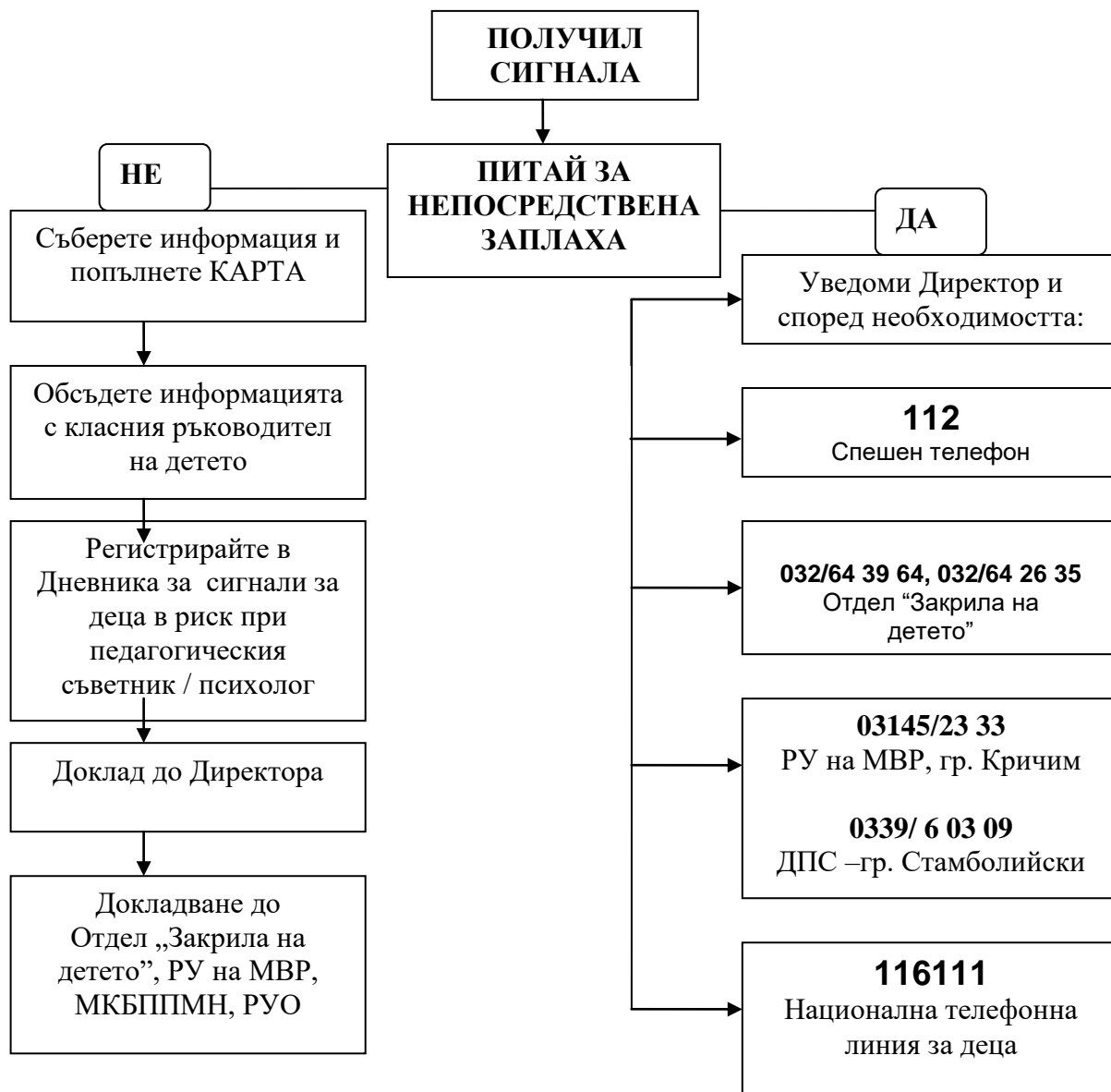
Процедурата се прилага при възникване на критично събитие и ситуация, която е много опасна или рискова, характеризира се с висока смъртност, голям брой пострадали или загинали лица, тежки травми – например акт на насилие, терористични актове, живото застрашаващи природни бедствия, автомобилна катастрофа и др., при които има висок обществен интерес и публичност. Децата, които са преживели такова критично събитие най-често са объркани, изпитват тревожност, депресия, страх, скръб, това води и до трудности при хранене и спане, недоверчивост, затваряне в себе си. Осъществяване на ранен контакт с такива деца, предотвратява формирането на система за психологическа защита от страна на жертвите /което възпрепятства усилията на външните лица да ги подкрепят за тяхното възстановяване/, облекчава техните страдания и подпомага да се преодолее събитието. Целта на тази кризисна интервенция е снижаване ефекта от кризисното събитие; намаляване влиянието на травматичния стрес; ускоряване възстановяването на нормалния ритъм на живот на децата и установяване на децата, нуждаещи се от последваща помощ.

Във всеки един отдел „Закрила на детето” при Дирекция „Социално подпомагане” началникът на отдела е на разположение. Той уведомява ДАЗД в рамките на 1 час по телефон или факс, за организиране на *групата за кризисна интервенция*, професионалистите от тази група, следва да окажат спешна психологическа помощ на децата при настъпилата критична ситуация.

Мултидисциплинарният екип за кризи включва дежурен полицейски служител, дежурен съдия, прокурор, дежурен лекар, социална услуга – кризисно настаняване, дежурен служител в общинската администрация, директор или класен ръководител – представители на училища. Подкрепящият трябва да окуражи детето и неговите близки да участват в конкретни дейности.

Мултидисциплинарният екип на местно ниво следва да си постави единна стратегическа цел, за постигането на която следва да изготви съвместен план за действие с разписани конкретни задачи със срок за изпълнение. Планът за действие при кризисна интервенция трябва да е съставен от краткосрочни цели и опростени действия. При кризисната интервенция е важно да бъде осигурен контакт на детето/децата с близките, приятелите, може да се разработи и училищен план за подпомагане на пострадалото дете/деца от техните връстници, който включва дейности, в които могат да изразяват своите мисли и чувства. Всеки един от участниците в мултидисциплинарния екип, набелязва и предлага на останалите от екипа конкретни задачи по случая, които да изпълни, съобразно собствените си правомощия, в съответствие с нормативната уредба.

**ПРОЦЕДУРИ ЗА ДОКЛАДВАНЕ ПРИ ДЕТЕ, ЖЕРТВА ИЛИ В РИСК ОТ НАСИЛИЕ**



Съгласно Закона за закрила на детето, чл. 7, ал.1 *“Лице, на което стане известно, че дете се нуждае от закрила, е длъжно незабавно да уведоми дирекция “Социално подпомагане”, Държавната агенция за закрила на детето или Министерство на вътрешните работи”*

## **НЯКОИ ПРИЗНАЦИ, ЧЕ ДЕТЕТО ТОРМОЗИ ДРУГИ ДЕЦА**

- често влизат във физическа или вербална битка;
- движат се в обкръжението на деца, които тормозят другите;
- често проявяват агресия;
- притежават пари и вещи с неизяснен произход;
- често обвиняват останалите за проблемите си;
- не поемат отговорност за своите действия;
- държат на своята репутация и популярност, не търпят конкуренция

## **НЯКОИ ПРИЗНАЦИ, ЧЕ ДЕТЕТО Е ТОРМОЗЕНО**

- необясними наранявания;
- изгубени или унищожени дрехи, книги, електроника или бижута;
- често главоболие или болки в стомаха, гадене или симулиране на заболяване;
- промени в навиците на хранене като внезапно пропускане на хранене или склонност към преяждане;
- трудно заспиване или чести кошмари;
- понижаване на успеха в училище, загуба на интерес към училището или нежелание да ходят на училище;
- внезапно отчуждаване от приятелите и избягване на социални контакти;
- чувство на безпомощност и занижена самооценка;
- саморазрушително поведение като бягане от дома, самонараняване или разговори за самоубийство.